

ARCHI  
concept

# SERVICES PUBLICS

Direction Départementale de la Sécurité Publique de l'Aude

# DIRECTION DÉPARTEMENTALE DE SÉCURITÉ PUBLIQUE



MINISTÈRE DE L'INTÉRIEUR

CARCASSONNE (11)  
Ministère de l'Intérieur  
Mission de base - 2021  
4 140 m<sup>2</sup> - **9,39 M€ HT**



Cours intérieure végétalisée participant à la régulation thermique



## DÉMARCHE ENVIRONNEMENTALE HAUTE SÉCURITÉ

La nouvelle DDSP est un bâtiment de très haute sécurité, intégrant un niveau de durabilité exemplaire : isolation thermique et phonique supérieure, chaufferie bois, installation photovoltaïque, terrasses et patio végétalisés, parking désimperméabilisé avec bornes de recharge électrique, récupération des eaux pour le lavage des véhicules...

Accueil du public 24 heures/24, 365 jours/an.

L'accès au site est aménagé pour interventions rapides, les flux de circulations sont absolument étanches.

Le bâtiment regroupe la salle de centralisation des opérations, les postes de garde, les cellules de garde-à-vue, le centre d'entraînement, le stand de tir, les vestiaires, le dojo et les espaces de détente.



# CASERNE FOUQUE 97 LOGEMENTS



LODÈVE (34)  
SGAMI SUD

Mission de base - 2028

9 716 m<sup>2</sup> + VRD et Espaces extérieurs

**20,42 M€ HT**



Vue depuis le bâtiment 750/751



**PRÉFET  
DE LA ZONE  
DE DÉFENSE  
ET DE SÉCURITÉ  
SUD**

*Liberté  
Égalité  
Fraternité*

Le projet concerne la réhabilitation de la très belle caserne de gendarmerie Fouque à Lodève, sélectionnée pour accueillir un nouvel escadron de Gendarmerie Mobile.

Le bâtiment 750-751 est reconnu comme exceptionnel par les ABF

Ce projet inclut la réhabilitation de ce bâtiment inoccupé, la construction de deux garages, la création de 114 places de stationnement, et la reprise des voiries et réseaux divers sur le site.



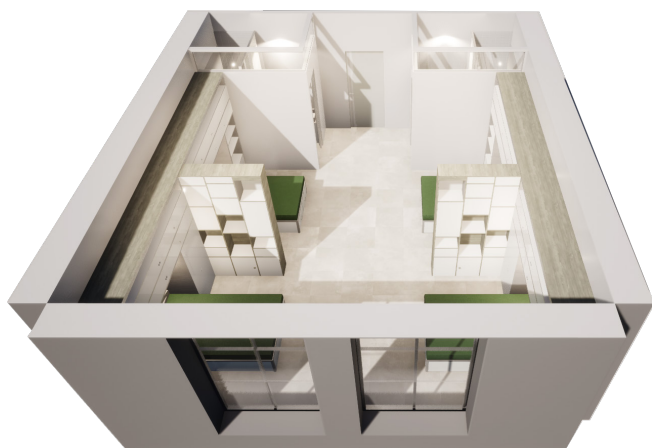
# CASERNE J O F F R E 90 LITS



**MINISTÈRE  
DES ARMÉES**

*Liberté  
Égalité  
Fraternité*

PERPIGNAN (66)  
MINISTÈRE DES ARMÉES  
Mission de base - 2026  
1 620 m<sup>2</sup> - **2,30 M€ HT**



Chambre de 4.  
Optimisation des volumes de rangement  
et création d'espaces personnels délimités.

- ▶ Protections solaires occultantes réglables
- ▶ Menuiserie double-vitrage, très faible émissivité à contrôle solaire
- ▶ Luminaires leds
- ▶ ECS solaire autovidangeable
- ▶ Chaudière bois à granulés
- ▶ Parkings evergreen perméables
- ▶ Ombrières photovoltaïques stationnement.

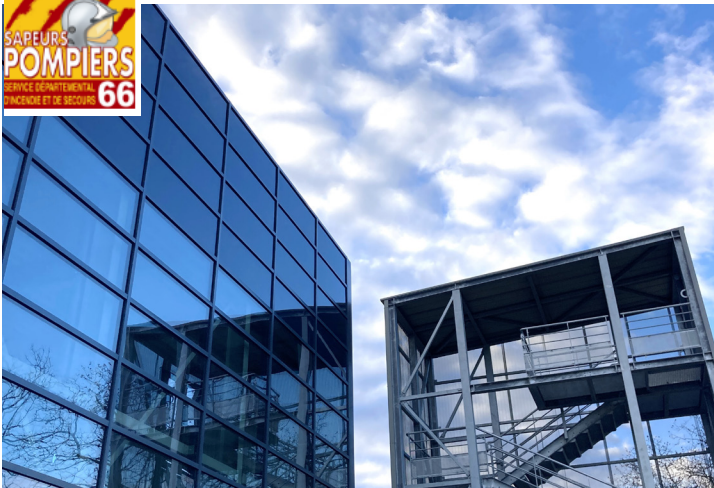
DÉMARCHE ENVIRONNEMENTALE  
HAUTE SÉCURITÉ

L'opération de réhabilitation du bâtiment 0017 du Quartier Joffre s'inscrit dans le plan de rénovation engagé par le Ministère des Armées. Elle prévoit une rénovation globale (enveloppe et aménagement intérieur), une remise à niveau technique, et l'amélioration des performances énergétiques de ce bâtiment implanté dans le centre urbain historique de la Citadelle de Perpignan.

Les militaires du quartier Joffre habitent la caserne à l'année et à long terme avec des périodes d'absence lors de missions. Le bâtiment n'abrite pas des chambres 'de passage', mais constitue le logement des engagés. À partir de ce constat, et suite à la LPM 2019-2025, notre proposition abandonnera évidemment le concept de casernement, n'adoptera pas non plus une configuration hôtelière, mais proposera un ensemble proprement résidentiel.



Façade principale (est)



Remise et tour de manoeuvres

# SDIS CENTRE DE SECOURS

ARGELÈS/MER (66)

SDIS DES P.O.

Mission de base +BIM + OPC - 2025

STP : 3 879 m<sup>2</sup> - SU : 2 621 m<sup>2</sup>

**4,89 M€ HT** (avec VRD)

**4,12 M€ HT** (hors VRD)



Ce SDIS majeur est dimensionné pour accueillir une centaine de pompiers, notamment les renforts appelés en période estivale dans cet environnement fortement soumis aux risques incendie.

L'architecture du projet s'inspire de son arrière-plan exceptionnel constitué par la chaîne des Albères. Nous avons privilégié un bâtiment bas, ne perturbant pas le paysage.

Il est transparent, ouvert, et reflète le paysage environnant par son mur rideau et son bardage en inox poli, pour s'y intégrer mimétiquement. Le béton brut dans sa composition stratifiée et sa couleur naturelle rappelle le schiste métamorphique des Albères.





# SDIS CENTRE DE SECOURS

RIVESALTES (66)

SDIS DES P.O.

Mission de base +BIM + OPC - 2026

STP : 4 260 m<sup>2</sup> - SU : 2 645 m<sup>2</sup>

**4,80 M€ HT** (avec VRD)

**4,22 M€ HT** (hors VRD)



L'architecture du projet s'inspire de sa plaine viticole à peine vallonnée qui s'étend jusqu'aux Corbières. Nous avons privilégié un bâtiment bas.

Le terrain est exposé à la tramontane dominante qui n'est atténuée par aucun relief. Pour cette raison le projet est tourné vers son patio, espace extérieur protégé propice à la détente entre les interventions.

Une grande terrasse couverte donnant sur la végétation forme un espace de convivialité et peut accueillir les pauses-déjeuners presque toute l'année. Le SDIS est dimensionné pour accueillir 35 pompiers.





# SDIS CENTRE DE SECOURS

PERPIGNAN (66)

SDIS DES P.O.

Mission de base - 2024

1 851 m<sup>2</sup> - **2 M€ HT**

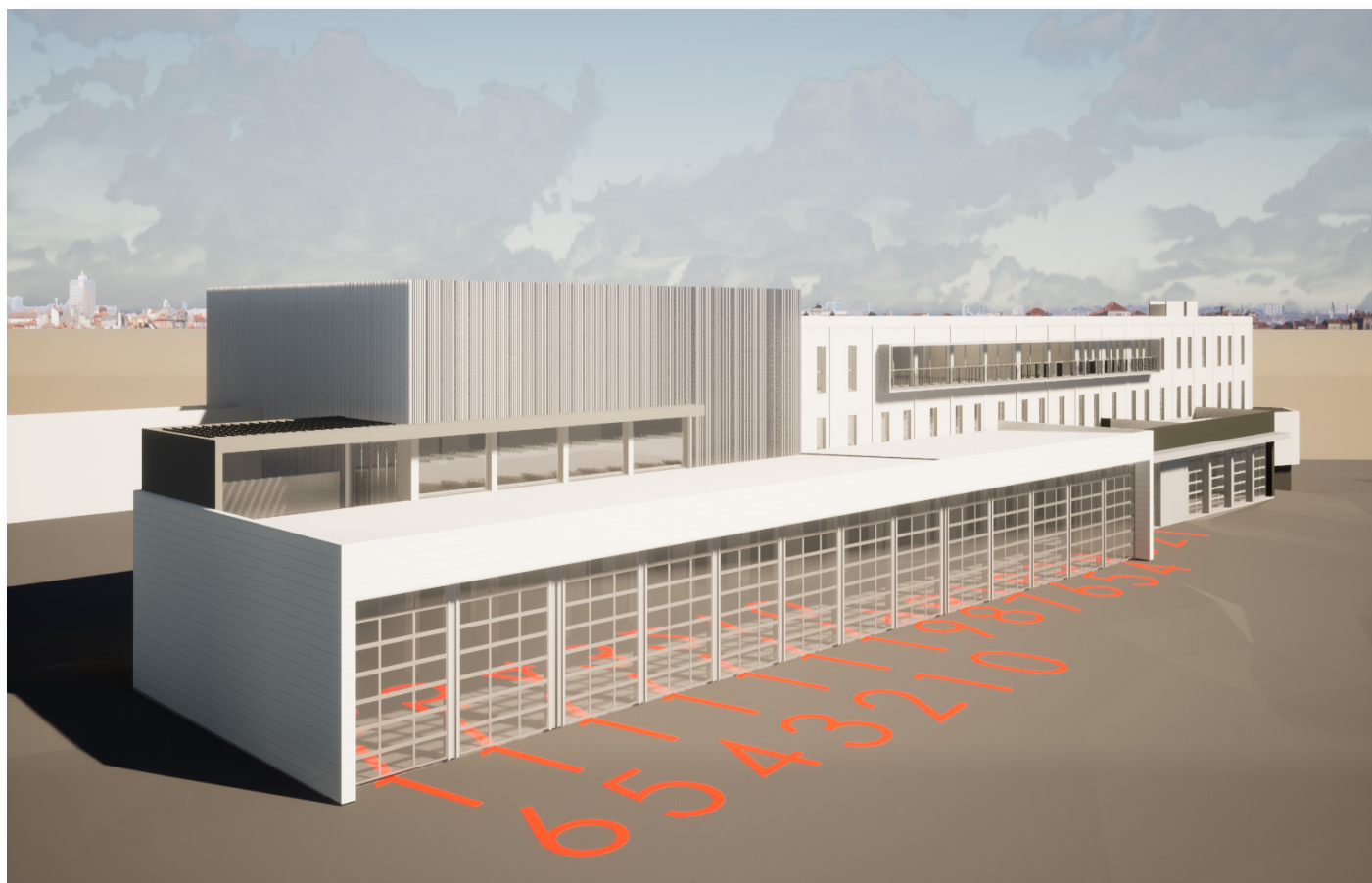


Façades



Le SDIS de Perpignan-Nord est le principal de la ville ; il regroupe 200 pompiers qui assurent la garde 24h/24 et répond à 8000 interventions annuelles. Il est équipé de 7 véhicules PL et 7 véhicules légers et 3 véhicules d'assistance aux victimes.

Le projet d'extension prévoit la création d'une remise incendie, d'une cuisine collective (150 repas/jour), l'amélioration de la performance thermique, la gestion des flux de circulation, l'aménagement d'un gymnase et la mise en conformité électrique.





Dans la continuité du village, le site s'inscrit entre deux versants montagneux. Le panorama s'ouvre à l'est vers le village et la vallée, tandis qu'il se referme à l'ouest sur le massif du Puyromens et la station de ski.

# SDIS CENTRE DE SECOURS

PORTÉ PUYMORENS (66)  
SDIS DES P.O.  
Mission de base - 2012  
430 m<sup>2</sup> - **0,51 M€ HT**



Le projet prend la forme d'un volume unique, couvert d'une toiture à une pente orientée au sud. Le bâtiment est majoritairement habillé de bois, matériau en résonance directe avec le contexte naturel et montagnard.

Implantée en secteur rural, en dehors du tissu villageois, l'architecture s'inspire des constructions agricoles locales par la simplicité de son volume et l'usage du parement bois.

Elle affirme néanmoins son statut d'édifice public d'intérêt collectif par une écriture architecturale lisible et une identité clairement reconnaissable.

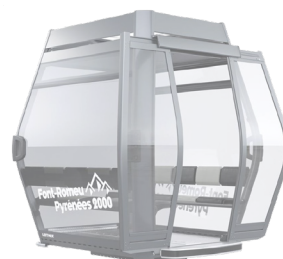




# GARES TÉLÉCABINES



Gare des télécabines des Airelles



FONT ROMEU (66)  
MOA : ALTI SERVICE  
Mission de base  
2024 - **3,61 M€ HT**

L'agence est en charge du schéma directeur de programmation urbaine, paysagère et architecturale de Font Romeu, qui comprend le renouvellement des distributions des espaces publics et touristiques qualifiants en site classé, à partir de nouvelles mobilités.

Au coeur du projet, est programmé le remplacement des anciennes télécabines des Airelles qui desserviront le domaine skiable.

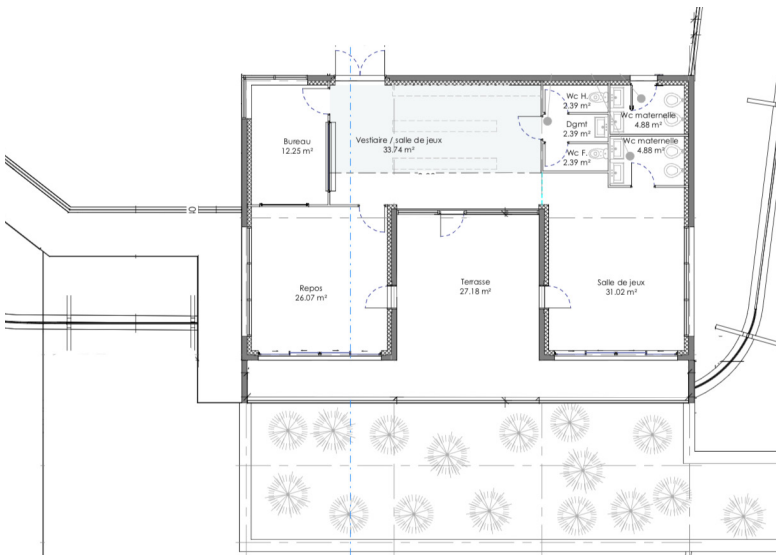
Le projet comprend 2 gares de télécabines - 47 véhicules d'une capacité de 10 personnes - une en aval et l'autre en amont, accessibles par un ascenseur pmr et passerelles.



# LUGES

## 4 SAISONS

BOLQUÈRE (66)  
MOA : ALTI SERVICE  
Mission de base  
2025 - **0,71 M€ HT**



R+2 local ESF



Projet en démarche environnementale.

À 1 784 m d'altitude, ce nouvel équipement conjugue l'embarquement vers une piste de 35 luges sur rail et les locaux de l'École de Ski Français (ESF).

Le premier niveau se prolonge par une terrasse panoramique végétalisée, limitant l'impact visuel du bâtiment dans la pente.



Perspective hiver

# SDIS CENTRE DE SECOURS



PERPIGNAN(66)  
SDIS 66  
Mission de base - 2008  
288 m<sup>2</sup> - **0,61 M€ HT**

Le projet consiste à créer un bâtiment administratif à la place d'une construction existante servant d'abri-voitures et de barbecue.

L'architecture proposée est simple, sobre, contemporaine avec un traitement particulier de la façade d'entrée, des toits en toitures-terrasses et des ouvertures composées.



*Volumes différenciés*



# SDIS CENTRE DE SECOURS

LES ANGLÉS (66)

SDIS 66

Mission de base +OPC

2014 - SU : 985 m<sup>2</sup>

**1,79 M€ HT** (avec VRD)

**1,52 M€ HT** (sans VRD)



*Soubassement pierres et bardage bois*

Le centre de secours du CAPCIR se situe dans un milieu naturel très contraignant, d'où la nécessité de concevoir un bâtiment adapté aux conditions météorologiques extrêmes de haute montagne. Il faut se protéger contre le vent et la formation de congères, faciliter le déneigement par les engins en un seul passage, sans manœuvre, éviter toute inondation en cas de pluies intenses et violentes, supporter les écarts de températures.

Tout aussi essentielle était l'insertion dans un site naturel hors du commun, joyau du parc naturel régional. Ainsi, l'architecture est formée d'un assemblage de volumes simples s'adaptant au terrain naturel. Couverts tantôt de bac acier couleur ardoise tantôt de végétation, ils sont habillés de bardages de pin Douglas brut (essence locale).



*La façade est ouverte sur toute sa longueur pour privilégier l'apport de lumière naturelle*

# HÔTEL DE VILLE

SAINT GÉNIS DES FONTAINES (66)  
Mairie de Saint Génis  
Mission de base - 2020  
826 m<sup>2</sup> - **1,54 M€ HT**

## BÂTIMENT BEPOS

Concevoir le nouvel hôtel de ville d'une commune est un acte exceptionnel qui intervient avec une fréquence moyenne de cent ans. Nous rechercherons un langage architectural original permettant à tous d'identifier clairement l'Hôtel de Ville au premier abord.

Nous travaillerons le thème d'un espace d'accueil lumineux, apaisant et généreux, largement ouvert sur son environnement, et notamment le parvis. Le bâtiment conçu est à énergie positive BEPOS (géothermie + photovoltaïque).



Atrium double hauteur avec puits de lumière



Banque d'accueil



Parvis



# HÔTEL DE VILLE

CANOHÈS (66)

Mairie de Canohès

Mission de base - 2013

822 m<sup>2</sup> - **1,05 M€ HT**



Extension



Hall d'accueil

Quoi de plus symbolique qu'un Hôtel de Ville ?

Celui-ci est bâti sur une place publique toute neuve, pivot entre le vieux village et un nouveau quartier, également conçu par l'agence, qui accueillera une nouvelle population qui vient doubler celle de la commune.

Nous avons conservé la maison de maître existante sur le terrain choisi, l'avons réhabilitée et étendue par un volume épuré, transparent et lumineux, affirmant la modernité de l'ensemble et ses racines historiques en même temps.





# HÔTEL DE VILLE

MONTESQUIEU DES ALBÈRES (66)

Mairie de Montesquieu

Mission de base - 2015

577 m<sup>2</sup> - **0,41 M€ HT**

Cette nouvelle construction se veut à l'image des bâtiments existants sur la commune, mais également identifiable comme la mairie du village.

Nous avons réinterprété l'architecture traditionnelle du village de façon contemporaine. On retrouve un volume compact, avec une toiture à deux pentes, mais évidé par endroits pour offrir de grandes façades vitrées.

Les bureaux et autres locaux sont desservis par une circulation centrale autour d'un patio qui apporte la lumière naturelle et jouera un rôle thermique, apportant de la fraîcheur et ventilation naturelle en été.



*Perspective de concours*



# GENDARMERIE DE SAILLAGOUSE



SAILLAGOUSE (66)  
Mairie de Saillagouse  
Mission de base  
834 m<sup>2</sup> - **1,30 M€ HT**



Située à 1 200 m d'altitude, cette gendarmerie reprend les codes et les matériaux de l'architecture de montagne afin de s'intégrer naturellement dans son paysage.

L'objectif était d'éviter la présence d'un bâtiment institutionnel trop démonstratif en entrée de village. Aussi, l'équipement public s'inscrit-il dans une architecture sobre, en continuité avec le tissu bâti local.

L'identification du service par les usagers est assurée par une signalétique claire, sans marquer de manière ostentatoire l'architecture du bâtiment public ni celle des logements destinés aux gendarmes et à leurs familles.



# GENDARMERIE DE FONT ROMEU



FONT ROMEU (66)  
Communauté de Communes  
Pyrénées Cerdagne  
Mission de base - 2011  
1 196 m<sup>2</sup> - **1,43 M€ HT**



À Font-Romeu, le grand paysage est un enjeu majeur. L'ensemble s'inscrit avec justesse dans la topographie ; le traitement en belvédère confère à la gendarmerie sa position stratégique, à la fois symbolique et paysagère.

La composition du bâtiment public privilégie une lecture claire, compacte, structurée autour d'un socle minéral et d'un volume supérieur bardé bois. Le travail des brise-soleil filants renforce la linéarité, autour d'un dialogue pierre/bois, particulièrement pertinent en montagne.

La fragmentation volumétrique des logements évite l'effet monolithique et introduit une échelle plus intime : '1 logement / 1 famille'.

Ainsi, l'équipement trouve son équilibre entre autorité et intégration. L'architecture n'est ni démonstrative ni sécuritaire. Elle affirme une présence civique plutôt que des signes formels appuyés.



1740 m d'altitude

# OFFICE DU TOURISME SERVICE DES IMPOTS

DÉMARCHE ENVIRONNEMENTALE



Façade en béton matricé teinté dans la masse



DIRECTION GÉNÉRALE DES  
FINANCES PUBLIQUES

RIVESALTES (66)  
Ville de Rivesaltes  
Mission de base - 2020  
2 222 m<sup>2</sup> - **2,65 M€ HT**

Au cœur de Rivesaltes, le long des allées Joffre, le projet se découpe en trois entités architecturales distinctes, mais reliées par la complémentarité de leurs matériaux et de leurs teintes inspirées s'inspirent de la colorimétrie de l'esplanade juxtante en pierres en Cénia. Y sont abrités l'office du tourisme, le service des impôts, un laboratoire médical et une pharmacie.

Le projet intègre un traitement paysager au pied des bâtiments, les plates-bandes se transforment en jardin d'accueil dans le bâtiment principal. Ces espaces de liaison font écho aux aménagements paysagers des Allées, ainsi qu'au patio végétalisé au coeur du bâtiment.

Le bâtiment est équipé en terrasse d'une ombrière constituée de 250 panneaux photovoltaïques soit 400 m<sup>2</sup>, avec répartition de l'énergie en temps réel.



# ESPACE MULTIMODAL

VILLEMOLAQUE (66)  
Ville de Villemolaque  
Mission de base - 2016  
601 m<sup>2</sup> - **1,35 M€ HT**



Le projet s'inscrit dans une écriture contemporaine sobre et lisible, fondée sur la clarté volumétrique. Les bâtiments aux formes simples, dialoguent avec le paysage et le tissu bâti environnant.

L'Espace Canigou présente un volume horizontal, habillé d'un bardage métallique rouge. Cette enveloppe unitaire confère une identité forte, immédiatement reconnaissable. La façade, rythmée par un bandeau vitré continu, exprime la fonctionnalité intérieure. La signalétique intégrée dans la peau du bâtiment participe à cette écriture intuitive.

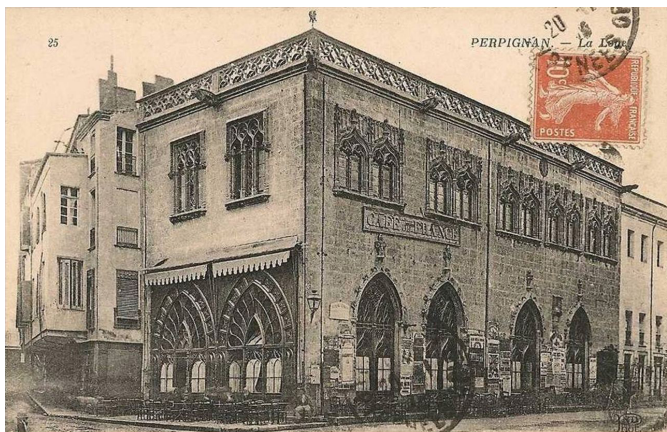


La Trobada adopte une composition plus articulée, jouant sur l'opposition entre volumes pleins enduits et larges surfaces vitrées. Le portique d'entrée marque le seuil et affirme la dimension publique de l'équipement. Les transparences prolongent visuellement l'espace vers le paysage lointain.

La grande salle polyvalente constitue le cœur du projet. Sa structure en bois offre de grandes portées libres, garantissant la flexibilité d'usage. La matérialité chaleureuse du bois tempère la rigueur extérieure des volumes. Ces partis constructifs traduisent la volonté de durabilité et d'inscription dans une logique bas carbone.



# OFFICE DU TOURISME



PERPIGNAN (66)  
Mairie de Perpignan  
Mission de base - 2017  
305 m<sup>2</sup> - **0,92 M€ HT**

## RÉAMÉNAGEMENT D'UN BÂTIMENT HISTORIQUE

La Loge de Mer est un édifice civil gothique construit au XIV<sup>ème</sup> siècle qui fait partie des huit premiers édifices des Pyrénées-Orientales classés monuments historiques.

Au Moyen Âge, la place de la loge était le centre vital de la ville, et cumulait les différents pouvoirs locaux : bourse de commerce (Loge de Mer), la mairie, et le palais de la députation.

Au XVIII<sup>ème</sup> siècle, la Loge de Mer est transformée en théâtre, puis en poste à la révolution, et en café en 1840. En 2017, la mairie rachète le bail pour y installer l'office de tourisme.

Le programme concerne l'aménagement et les mises en conformités de ce bâtiment ancien plusieurs fois remanié : entrée, hall d'accueil, bureaux, local de stockage de documents, signalétique, accès pmr...



# PÔLE MÉDECINE DU TRAVAIL

AVIGNON (84)  
B2I PROMOTION IMMOBILIÈRE  
Mission de base - 2022  
2 583 m<sup>2</sup> - **4,24 M€ HT**



*Puits de lumière naturelle au-dessus de l'atrium*



*Soubassement vitré protégé  
Grand balcon extérieur à chaque étage  
Terrasse panoramique végétalisée en R+4  
Ombrières photovoltaïques avec bornes de recharge électrique.*

Cet immeuble de bureaux accueille les services de la médecine du travail.

Le plan du bâtiment est carré et son volume simple ; cependant, l'alternance des brise-soleil, des terrasses, des renforcements de certaines parties des façades et l'alternance de couleurs lui confère du dynamisme.

La toiture-terrace qui culmine à 16 m de haut est équipée de panneaux solaires. Un mur maçonné en pierre locales s'étend sur les limites nord et ouest suivant la façade du bâtiment pour créer un jardin quasi-clos.

Les bandes de stationnement longeant les clôtures sont en béton alvéolaire afin de réduire l'imperméabilisation de la parcelle.





# France Travail



PERPIGNAN (66)  
SCI FONCHIAMO  
Mission de base - 2017  
486 m<sup>2</sup> - **0,94 M€ HT**

L'extension du bâtiment du Pôle emploi de la ZAC du polygone nord en fond de parcelle dégage une large zone de stationnement plantée, tandis que l'envergure du bâtiment existant continue de dominer.

Cette implantation en forme de L définit une terrasse plein sud réservée au personnel et filtrée des regards par une haie végétale.

La nouvelle aile semble s'encastrier naturellement dans le volume existant ; elle est formée d'encadrements clairs sur fond rouge amarante, percés de châssis verticaux identiques à l'existant.

*Chantier réalisé en site occupé avec poursuite de l'activité de l'ERP.*





France  
Travail



*Terrasse en coursive double exposition*



*Les menuiseries extérieures anthracites contrastent avec le blanc immaculé du bâtiment*

CABESTANY (66)

SCI ARESCA

Mission de base - 2015

2250 m<sup>2</sup> - **2,25 M€ HT**

D'une volumétrie simple - un parallélépipède avec un toit-terrasse - le bâtiment présente des ouvertures différenciées selon leur exposition et la fonction des locaux : les ouvertures des bureaux sont traitées par des bandeaux horizontaux foncés protégés par des panneaux verticaux à l'est et à l'ouest. Les espaces communs des étages ont des ouvertures toute hauteur.

Au sud, les locaux sont en recul par rapport à la façade ; un dispositif de brise-vues s'ajoute à cette disposition pour contrôler les apports solaires thermiques et lumineux.

24 arbres de haute tige ont été plantés pour ombrager le stationnement.



*Perspective de concours*



# France Travail



PERPIGNAN (66)  
IMMO SUD INVEST  
Mission de base - 2015  
1 796 m<sup>2</sup> - **1,93 M€ HT**

Le terrain choisi en pointe confère au bâtiment sa composition originale en pouce. Il se situe entre la voie ferrée et la zone artisanale ; aussi un effort particulier pour garantir l'isolation phonique vis-à-vis des nuisances extérieures a été réalisé.

Des brise-soleils en lames d'avion protègent les larges ouvertures de l'étage supérieur équipé d'une grande terrasse ; celle-ci, protégée par la toiture-terrasse, est réservée au personnel en continuité de leur espace-détente.



# ARCHIVES MUNICIPALES



PERPIGNAN (66)  
Mairie de Perpignan  
Mission de base - 2017  
756 m<sup>2</sup> - **0,83 M€ HT**



L'ancien couvent royal des Dominicains fut fondé au XIII<sup>ème</sup> siècle puis utilisé par l'Armée. Classé monument historique en 1975, cet édifice patrimonial a été choisi pour abriter aujourd'hui les Archives de la Ville et retrouver une nouvelle fonction dans la cité.

C'est dans une partie des ailes du cloître que sont aménagés :

- l'espace public destiné à la consultation,
- l'espace de numérisation des archives
- les locaux de conservation et de stockage des archives
- un espace de restauration.



# CPAM

## FAÇADES



PERPIGNAN (66)  
CPAM des P.O.  
Mission de base - 2023  
**1,92 M€ HT**



Le projet réalisé en site occupé, est situé en centre ville de Perpignan, en secteur sauvegardé, face au Palais des Rois de Majorque. Il prévoit la rénovation et l'isolation des façades Sud, Est et Ouest, afin d'atteindre les normes thermiques et d'améliorer le confort d'usage du bâtiment. Ces travaux consistent d'abord à déposer la faible Isolation par l'Extérieur (ITE), la façade semi rideau au Sud et à l'Est, l'ensemble des menuiseries, les bow-windows latéraux des cages d'escaliers. Le projet propose de traiter toutes les façades selon le même principe : un niveau bas différencié, tandis que les étages sont habillés d'une vêtue en panneaux composite métal associé avec un isolant dont le calepinage structure le rythme des ouvertures.



Perspective d'intégration



MINISTÈRE  
DE LA JUSTICE

*Liberté  
Égalité  
Fraternité*

# PALAIS DE JUSTICE



PERPIGNAN (66)  
Ministère de la Justice  
Mission de base - 2020  
350 m<sup>2</sup> - **0,38 M€ HT**

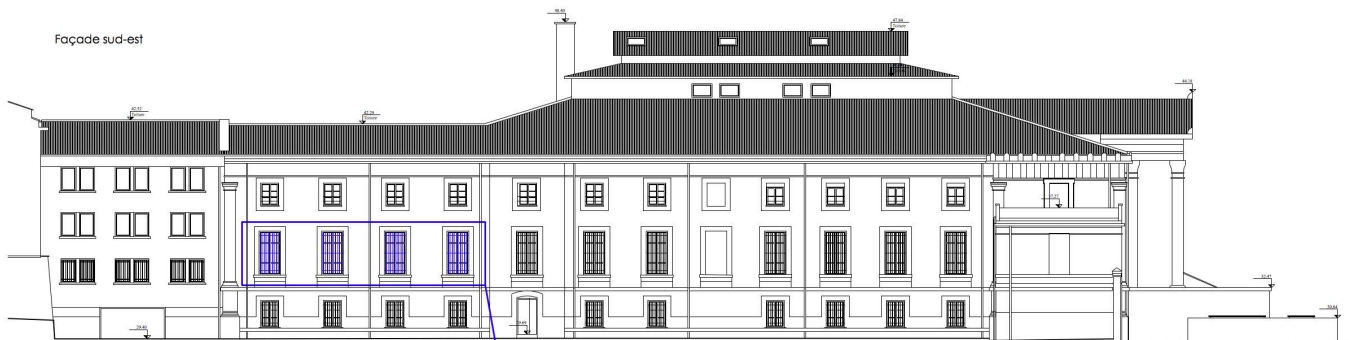


Box sécurisé

Le projet consiste à mettre en œuvre rapidement des mesures conservatoires afin d'assurer la sécurité et les installations informatiques de l'actuel bâtiment du Palais de Justice de Perpignan. Le programme prévoit également la démolition de l'ancien Office du Tourisme qui menace ruine.

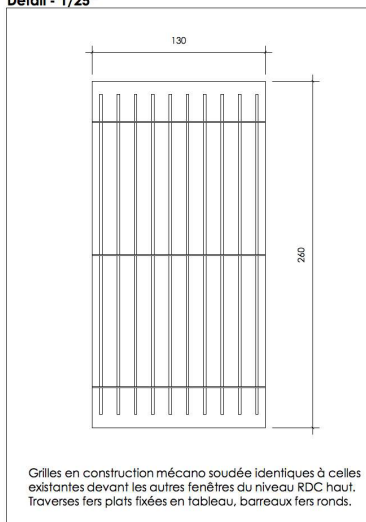
Les points critiques du projet sont :

- le travail en site occupé avec nécessité de maintenir la totalité de l'activité pendant les travaux en gérant les nuisances et en garantissant la sécurité,
- l'intervention sur un bâtiment très ancien qui induit notamment des contraintes de flux de circulation,
- des difficultés pour obtenir des plans de recollement fidèles et utilisables du fait d'une installation hétéroclite, mix d'une ancienne installation avec des parties plus récentes.



Façade sud-est

Détail - 1/25°

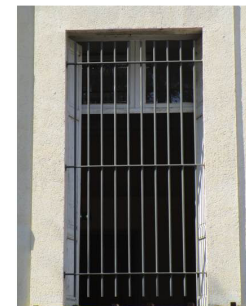


Grilles en construction mécano soudée identiques à celles existantes devant les autres fenêtres du niveau RDC haut. Traverses fers plats fixées en tableau, barreaux fers ronds.

Fenêtres du cabinet du président



Grilles existantes





MINISTÈRE  
DE LA JUSTICE

*Liberté  
Égalité  
Fraternité*

# LES ASSISES PERPIGNAN

Ministère de la Justice  
Mission de base - concours 2022  
950 m<sup>2</sup> - **2,2 M€HT**



ÉLEVATION SUD 1/200'



ÉLEVATION OUEST 1/200'



Salle d'audience

## MODULARITÉ ET HAUTE SÉCURITÉ

Ces Assises modulaires anticipent les perturbations liées aux futurs travaux du Palais de Justice du centre-ville. Nous les avons conçues comme un véritable petit Palais de Justice avec les mêmes exigences : sécurité, flux de circulation, acoustique...

Nous avons affirmé l'image du service public en le rendant immédiatement identifiable. L'écriture architecturale est contemporaine, sobre, et d'inspiration méditerranéenne par sa couleur et son agencement intégrant des patios. La qualité des espaces et des ambiances apportent une vraie plus-value à cet espace où se jouent des destins.



Perspective de concours

# CAF MAISON DE LA FAMILLE

LÉZIGNAN (11)

CAF de l'Aude

Mission de base - Concours 2020

760 m<sup>2</sup> - **1,4 M€ HT**

Le projet associe le Pôle CAF et la Maison de la Famille dans un quartier au tissu mixte joutant de nouveaux équipements à l'architecture contemporaine et un tissu plus classique de quartier pavillonnaire.

Le Pôle CAF, bâtiment "filtre" est positionné côté rue ; le Pôle Maison de la Famille est en second plan, ainsi protégé par le premier bâtiment.



Le Pôle CAF est organisé autour d'une circulation centrale éclairée naturellement par des châssis vitrés en toiture. Les bureaux sont dotés de grandes baies vitrées dont l'éclairage naturel est maîtrisé par une vêtture de brise-soleils. Les espaces de la Maison de la Famille s'organisent autour du patio, espace ludique et espace de rencontre convivial.



# BANQUE DE FRANCE



PERPIGNAN (66)  
Banque de France  
Mission de base  
réhab : 1 560 m<sup>2</sup>  
extension : 420 m<sup>2</sup>



*Façade nord du bâtiment existant*



*Sécurisation renforcée du pied du bâtiment*

La Banque de France de Perpignan, située en plein centre-ville, est réputée comme l'un des bâtiments les plus sécurisés du département. Archi Concept en a réalisé les travaux d'extension et d'aménagements successifs, et notamment :

- l'extension de la salle des coffres,
- la création d'une trappe de délestage,
- la création de bureaux confidentiels,
- la modification de l'atelier de tri des monnaies.
- un plateau administratif...



*Volume de l'extension situé à l'arrière du bâtiment d'origine*